

# SICTOM du secteur de CONDOM

## Rapport d'activité 2018



**Rapport présenté par Didier DUPRONT,  
Président du SICTOM du Secteur de Condom  
19 Juin 2019**

Rapport rédigé le 27 mai 2019, à la disposition du public de l'EPCI et dans les collectivités adhérentes, conformément à la loi n°95-101 du 2 février 1995 et au décret d'application n°2000-404 du 11 mai 2000, ainsi que sur le site internet : [sictomcondom.com](http://sictomcondom.com)

**Siège : Impasse des Pyrénées, 32100 CONDOM – Tél : 05-62-68-22-70 – Fax : 05-62-68-62-44**  
[sictom.condom@orange.fr](mailto:sictom.condom@orange.fr)    [directeur.sictom@gmail.com](mailto:directeur.sictom@gmail.com)    [sictomcondom.com](http://sictomcondom.com)

# ORGANISATION DU SERVICE PUBLIC ÉLIMINATION DES DÉCHETS MÉNAGERS COLLECTE des ORDURES MÉNAGÈRES ET SÉLECTIVES

## Organisation générale.

La composition du SICTOM du secteur de CONDOM :

### **1 Communauté d'Agglomération et 3 Communautés de Communes pour 54 communes et 26156 habitants :**

- C.A. GRAND AUCH CŒUR DE GASCOGNE (3 Communes) 1 279 habitants
- C.C. D'ARTAGNAN EN FEZENSAC (15 Communes) 5779 habitants
- C.C. GRAND ARMAGNAC (10 Communes) 4368 habitants
- C.C. LA TENAREZE (26 Communes) 14730 habitants

27 509 habitants desservis au 01 janvier 2017

27 048 habitants desservis au 01 janvier 2016

26 767 habitants desservis au 01 janvier 2015

27 729 habitants desservis au 01 janvier 2014

Les ressources principales du SICTOM sont :

La contribution enlèvement des ordures ménagères (C.E.O.M.) et la redevance spéciale (R.S.)

### **Les principales tâches du SICTOM sont :**

La collecte sur 54 communes des ordures ménagères (OM) et des emballages propres et secs (EPS) pour les particuliers et les professionnels produisant des déchets assimilables aux ordures ménagères, produit en quantité.

La gestion et maintenance des conteneurs en propriété SICTOM.

Le lavage des cuves enterrées ou semi enterrées et des colonnes

La gestion de quatre déchèteries jusqu'au 31 Décembre 2018, la compétence ayant été transférée en totalité à TRIGONE AU 01/01/2019.

La collecte du verre ménager et le transport vers notre prestataire sur Montréal pour son acheminement vers Albi.

La mise en place et le suivi de la Redevance Spéciale pour les professionnels.

L'information auprès des usagers.

Le suivi du compostage individuel et collectif.

La mise en place et le suivi de la redevance spéciale pour les professionnels.

L'information auprès des usagers.

La sensibilisation aux règles de tri.

La veille et la recherche d'optimisation de la collecte.

## Traitement des déchets.

Est une compétence déléguée au Syndicat Mixte de traitement des déchets du Gers (TRIGONE).

### Les équipements de Trigone

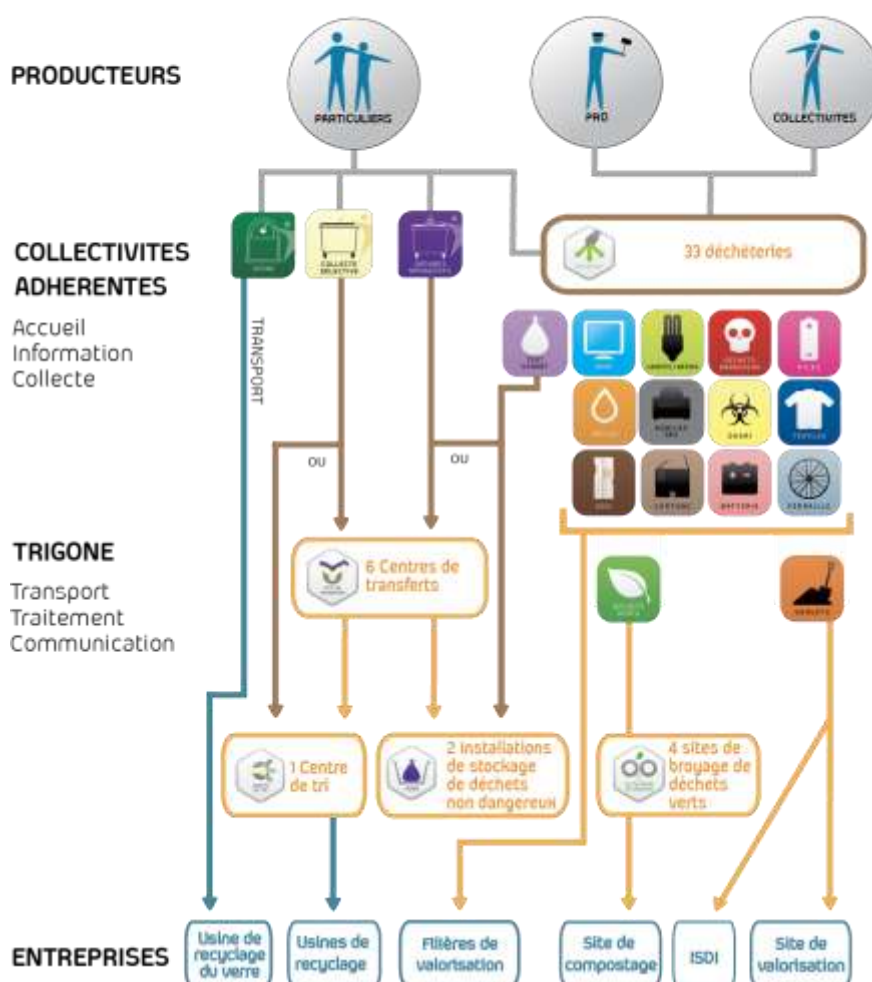
Des investissements importants : **près de 30 millions d'euros depuis 2001**

Le choix a été fait de répartir équitablement la cinquantaine d'équipements sur l'ensemble du territoire des 7 SICTOM et le Grand Auch Cœur de Gascogne.

- 1 centre de tri
- 1 service de transport constitué de 12 camions et d'environ 200 bennes
- 2 installations de stockage des déchets non dangereux (ISDND)
- 6 centres de transfert des ordures ménagères et de la collecte sélective
- 33 déchèteries, qui sont la propriété des SICTOM et du Grand Auch qui en assurent l'accueil et la gestion quotidienne tandis que la gestion et l'évacuation des bennes ainsi que le traitement des déchets (valorisation ou élimination) sont gérées par Trigone
- 4 plateformes de broyage des déchets verts
- 2 installations de stockage de déchets inertes (ISDI)

TRIGONE est financé par les SICTOM ; pour l'année 2018, le SICTOM du secteur de Condom a versé à TRIGONE la somme de **1 042 067€** contre **1 048 477€** en 2017.

### Répartition des missions entre TRIGONE, ses adhérents et ses prestataires



# LES MOYENS DU SICTOM

## Les ressources du SICTOM

### - CEOM (contribution d'enlèvement des ordures ménagères).

- Par délibération 2017-21 du 29/11/2017, le SICTOM avait décidé qu'à compter de l'exercice 2018, d'appeler auprès des quatre Communautés membres une contribution destinée à équilibrer son budget, proportionnelle aux bases d'imposition à la TEOM de chacune, notifiées par les services fiscaux pour la même année et pondérées pour les zones spécifiques par le coefficient voté par le Comité Syndical.

- Par délibération 2018-28 du 03/10/2018 le SICTOM, suite à l'annulation par le Tribunal Administratif de Pau du 18/06/2018 des délibérations fixant le zonage porte à porte à Condom et les taux différenciés de la TEOM 2017,

Le SICTOM a :

- DÉCIDÉ qu'à compter de l'exercice 2018, d'appeler auprès des quatre Communautés membres une contribution destinée à équilibrer son budget, proportionnelle aux bases d'imposition à la TEOM de chacune, notifiées par les services fiscaux pour la même année.

Les Communautés de Communes fixant leur Taux de TEOM en fonction de leurs bases notifiées.

Le produit de cette contribution est de 2 949 993€ pour 2018 pour un produit TEOM 2017 de 2 627 234€ soit + 12,28%.

Les Communautés adhérentes ont fixées respectivement les Taux de leur TEOM.

### - La redevance spéciale

La collecte des ordures ménagères et des emballages propres et secs comprend aussi le ramassage des professionnels (entreprises-commerces-officines-restaurants-campings-collectivités).

L'article L2333-78 du Code Général des Collectivités Territoriales n'impose plus le caractère obligatoire de la redevance spéciale.

Le professionnel reste libre d'utiliser ou non les services du SICTOM du secteur de Condom. Il peut avoir recours à une collecte par un organisme privé. Sur justificatif (contrat et facture), il est exonéré de la redevance.

Par délibération du 02 octobre 2003, le Comité Syndical a voté la mise en place de la redevance au 01 janvier 2004.

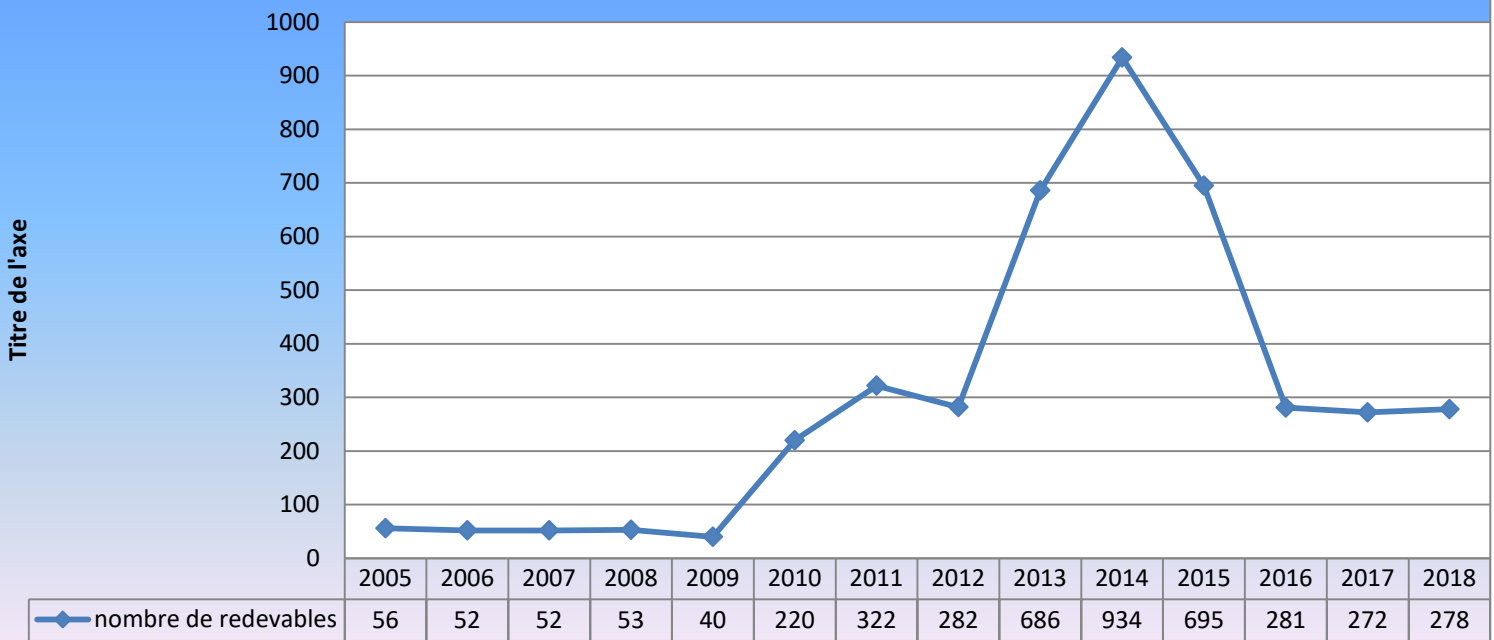
Le Comité Syndical du 9 octobre 2015 a pris une nouvelle délibération sur la redevance spéciale qui est entrée en vigueur au 1<sup>er</sup> janvier 2016:

- Un abattement de 132€ pour les professionnels disposant de bacs,
- Le tarif des bacs est maintenu : 0,55€ au 1<sup>er</sup> passage et 0,275€ au deuxième passage,
- Les forfaits sont organisés en 5 catégories. 2 catégories sont sujettes à la redevance spéciale. Ils passent d'un forfait de 70 € à un forfait de 291,50€ ou 715€.

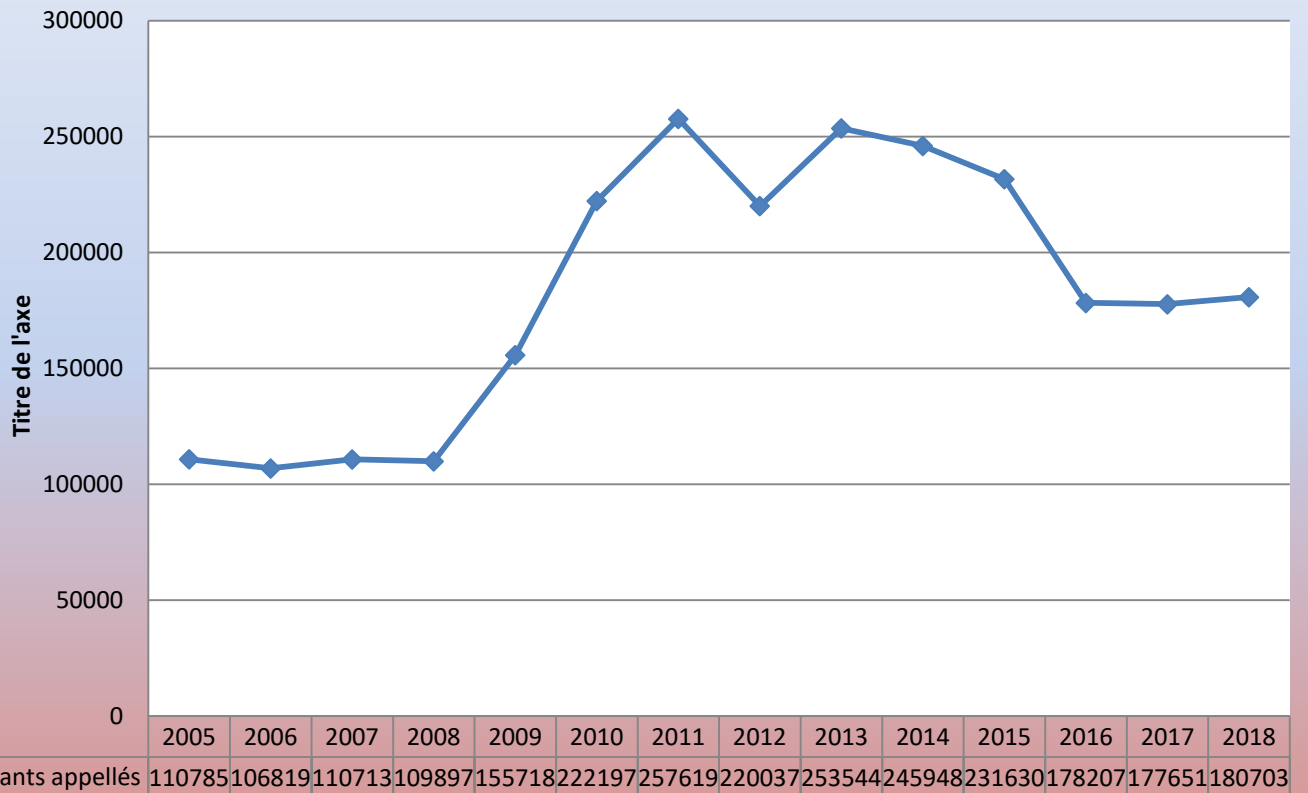
**Elle représente en 2018 la somme de 180 703€ contre 177 652€ en 2017.**

Elle concerne 278 redevables en 2018 (55 dossiers en forfaits et 223 dossiers avec bacs) contre 272 redevables en 2017 (58 dossiers en forfaits et 214 dossiers avec bacs).

## nombre de redevables



## Montants appelés





## LES MOYENS EN PERSONNEL DU SICTOM

### **Le SICTOM compte au 31/12/2018:**

- 29 agents titulaires dont 1 à temps incomplet (entretien des locaux)
- 1 contrat PEC TNC 20h/semaine, administratif jusqu'à sa retraite.(29/02/2020)
- 1 contrat PEC TNC 32/35 finissant son contrat le 31/07/2019

Ces contrats aidés ont bénéficié de 10 jours de formation au cours de l'année 2018.

Au cours de 2018, 9 agents en CDD ont été recrutés en remplacement des agents titulaires en congés, représentant 6311.12 Heures (2923 H en 2017).

Avec effet au 01/01/2016, le SICTOM verse des indemnités de chômage à un agent en disponibilité qui n'a pu être réintégré, faute de poste vacant, jusqu'au 07/01/2019

### **L'absentéisme des agents en 2018 se décompose comme suit :**

- 466 jours pour maladie ordinaire (502 en 2017) et 122 jours en maladie ordinaire pour un contrat CAE (46 en 2017)
- 1 an en congé longue durée pour 3 agents, 1 se finissant le 18/10/2018 (Décès), et 1 au 20/10/2018 pour départ en retraite.
- 69 jours d'arrêt pour accident de travail (10 en 2017).
- 35 jours de formation (85 en 2017).
- 10 jours d'absence pour enfant malade (3 en 2017).
- 20 jours d'absences syndicales (12 en 2017).

### **Congés légaux :**

- 700 jours de congés (632 en 2017).
- 23 jours de récupérations (36 en 2017).
- 0 jours de « ponts » (81 en 2017).
- 57 jours de fractionnement (22 en 2017).

**Les coûts de personnel s'élèvent à 1 199 417,55€ (charges comprises) contre 1 262 578,87€ en 2017.**

## Le parc roulant

Au 31/12/2018 le parc roulant affecté aux missions du SICTOM est le suivant :

	Kms parcourus en 2018	Kms parcourus en 2017	observations
N°1 BOM	33 729	29 126	
N°2 BOM	30 557	33 676	
N°3 BOM	8 914	12 938	
N°4 BOM	1 583	10 057	
IVECO grue plateau	7 671	8 730	
RENAULT grue CS-580-MK	18 626	11 565	
MERCEDES grue	36 166	34 356	
KERAX grue	11 027	10 408	
RENAULT grue DZ-283-CW	34 513	35 532	
RENAULT grue ED-932-KB	37 916	41 607	
LAVEUSE	0	0	Vendu avril 2019
KANGOO	9 787	9 823	
MASTER	5 756	6 725	
<b>TOTAL</b>	<b>236 245</b>	<b>244 543</b>	

En 2018, 236245 kms parcourus contre 244543 kms en 2017 (- 8298 Km) La consommation de gasoil est de 107426 litres en 2018 contre 115730 litres en 2017 (- 8304 litres) et représente 157 759,44 euros contre 136 968,18€ en 2017 (+ 20 791,26€, +15,17%).

Les grosses réparations pour nos camions sont réalisées à Campagne d'Armagnac (garage DUCOS), Saint-Jean-Poutge (garage CASSAGNABERE) et Auch (garage DARTUS). Les petites réparations et l'entretien sont réalisés en interne avec un poste affecté à ces tâches. Les réparations et l'entretien représentent la somme de 94 614,94 euros en 2018 contre 101 382,44 euros en 2017 (- 6767,50€, - 6,67%).

## Investissement 2018

En 2018, les **dépenses d'investissement** s'élèvent à : **269 657,74€**

Elles se décomposent comme suit :

- **Capital emprunt** **203 877,88€**
- **Matériels** **63 631,86€**
  - Benne amovible avec filet 8 220,00€
  - Aspirateur 1 794,00€
  - Colonnes aériennes 29 363,94€
  - Cuves béton 12 013,92€
  - Conteneurs semi-enterrés 12 240,00€
- **Divers** **2 148,00€**
  - Pose semi-enterrés

## Déchèteries :

Quatre déchèteries desservent l'implantation géographique du SICTOM.

CONDOM / VIC-FEZENSAC / VALENCE SUR BAÏSE / MONTRÉAL DU GERS.

Sur l'ensemble des déchèteries, il y a 34 bennes qui appartiennent à TRIGONE. L'ensemble des déchets est traité par le Syndicat Mixte Départemental TRIGONE.

Le transfert vers l'enfouissement, les unités de recyclage ainsi que les filières de traitement et valorisation sont commandités par TRIGONE.

Depuis le 01/07/2015, les horaires des déchèteries de Valence sur Baïse et Montréal du Gers ont évolués. Dorénavant elles sont ouvertes la journée entière (sauf le mercredi) et le samedi matin.

La refonte du système de collecte (ramassage en grue), a permis de libérer un agent de collecte qui a été transféré sur le poste de gardien à la déchèterie de Montréal du Gers.

Ci-après le tableau des horaires des quatre déchèteries ainsi que les tableaux relatifs à la collecte et aux déchèteries.

DÉCHÈTERIE de CONDOM			DÉCHÈTERIE de VIC-FEZENSAC		
Route D'Auch Impasse des Pyrénées			Route de Mouchan		
06 26 78 96 96 ou le 06 23 65 69 85			06 26 78 47 39 ou le 06 23 65 69 85		
HORAIRE D'OUVERTURES (Fermée les jours fériés)			HORAIRE D'OUVERTURES (Fermée les jours fériés)		
	MATIN	APRES-MIDI		MATIN	APRES-MIDI
LUNDI	8h00 à 12h00	13h30 à 17h00	LUNDI	8h00 à 12h00	13h30 à 17h00
MARDI	8h00 à 12h00	13h30 à 17h00	MARDI	8h00 à 12h00	13h30 à 17h00
MERCREDI	8h00 à 12h00	13h30 à 17h00	MERCREDI	8h00 à 12h00	13h30 à 17h00
JEUDI	8h00 à 12h00	13h30 à 17h00	JEUDI	8h00 à 12h00	13h30 à 17h00
VENDREDI	8h00 à 12h00	13h30 à 17h00	VENDREDI	8h00 à 12h00	13h30 à 17h00
SAMEDI	8h00 à 12h00	13h30 à 17h00	SAMEDI	8h00 à 12h00	13h30 à 17h00
DÉCHÈTERIE de MONTRÉAL DU GERS			DÉCHÈTERIE de VALENCE SUR BAÏSE		
Route de Castelnau d'Auzan			Route d'Auch		
06 26 78 18 78			06 25 92 90 49		
HORAIRE D'OUVERTURES (fermée les jours fériés)			HORAIRE D'OUVERTURES (fermée les jours fériés)		
	MATIN	APRES-MIDI		MATIN	APRES-MIDI
LUNDI	8h00 à 12h00	13h30 à 17h00	LUNDI	8h00 à 12h00	13h30 à 17h00
MARDI	8h00 à 12h00	13h30 à 17h00	MARDI	8h00 à 12h00	13h30 à 17h00
MERCREDI	<b>FERMEE</b>	<b>FERMEE</b>	MERCREDI	<b>FERMEE</b>	<b>FERMEE</b>
JEUDI	8h00 à 12h00	13h30 à 17h00	JEUDI	8h00 à 12h00	13h30 à 17h00
VENDREDI	8h00 à 12h00	13h30 à 17h00	VENDREDI	8h00 à 12h00	13h30 à 17h00
SAMEDI	8h00 à 12h00	<b>FERMEE</b>	SAMEDI	8h00 à 12h00	<b>FERMEE</b>

Par délibération du Comité Syndical 2018-26 du 03/10/2018, la compétence Haut de déchèteries ainsi que l'ensemble des biens, équipements, personnels, avoirs et obligations qui lui sont attachés sont transférés à TRIGONE au 01/01/2019.

A compter du 01/01/2019, les professionnels et les collectivités utiliseront la déchèterie mise à leurs dispositions par les établissements Delile à Condom.



## Collecte du Verre

**183 colonnes** (Récup' verre) sont réparties sur l'ensemble des **53 communes**. Les colonnes à verre sont collectées en régie et stockées en zone Tampon sur Montréal du Gers. Un prestataire de service, l'entreprise GTG, est chargé de convoier les tonnages vers le lieu de traitement : SAS BRIANE environnement, à St Juéry (81160).

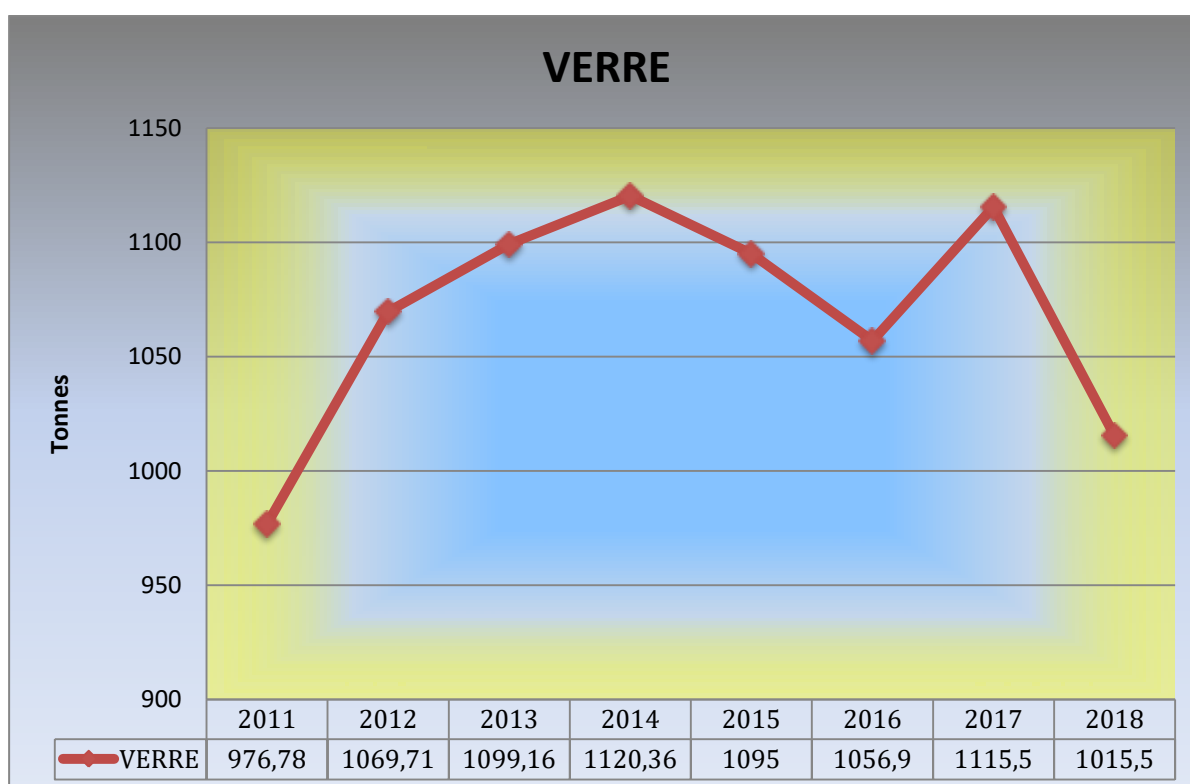
98 colonnes de verre semi-enterrées

85 colonnes aériennes

Le verre est collecté en apport volontaire. **Pour 2018, 1015.50 tonnes** de collectées contre **1115.50 tonnes de collectées en 2017**.

Le verre peut être déclaré non conforme, par la présence dans le flux d'infusibles (vitres, pare-brise, céramique, cailloux), la tolérance maxi est de **0.01%** (100g / tonne). Si cette tolérance est dépassée, le verre est détourné vers l'enfouissement classique avec un coût supplémentaire.

En règle générale, la collecte est réalisée par le SICTOM toutes les trois semaines environ. Le SICTOM intervient aussi, à la demande, en fonction des fluctuations de tonnages (fêtes/manifestations).



## Refus de Tri Caractérisation

La collecte sélective est mise en place depuis 2002.

Sur les 2110.20 tonnes de collecte sélective en 2018 (2247.10 tonnes en 2017) emballages propres et secs, 244.00 tonnes en 2018 (246.69 tonnes en 2017) sont des déchets refusés lors de la caractérisation et qui sont repris et transportés en décharge pour l'enfouissement. Cela représente une moyenne en pourcentage de **17.24%** en 2018 **16,13%** en 2017 contre **18,33%** en 2016, **19,56%** en 2015, **16,16%** en 2014, **13,99%** en 2013.

Soit une légère augmentation de refus (**16.13%** en 2017).

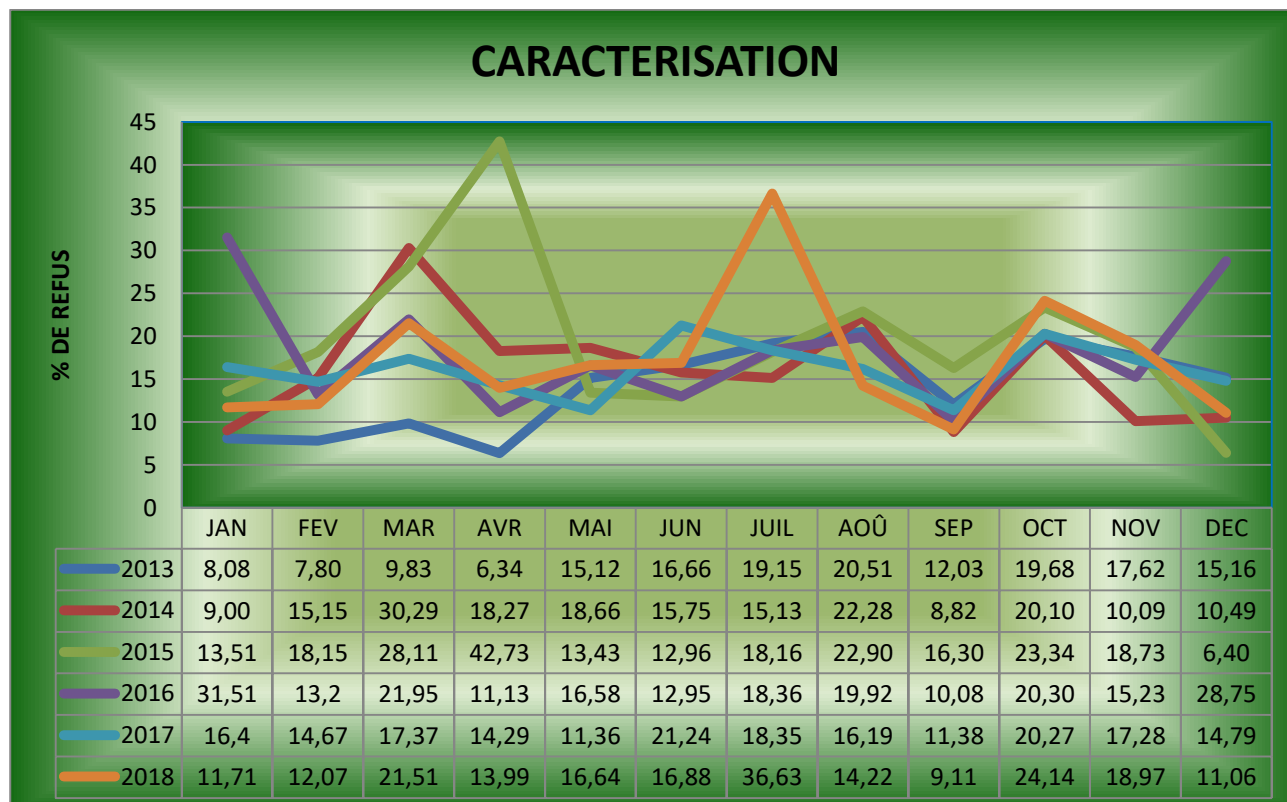
Ce refus de tri induit une diminution de 4 880.00 € (244.00 tonnes X 20€) de la participation de TRIGONE pour 2018 (4 933.80€ en 2017).

C'est le « pourcentage » de pénalisation du SICTOM dans le potentiel financier des recyclages, qui est, en fin de compte, un manque à gagner.

Les principaux refus à la caractérisation : des couverts en cartons et plastiques, les verres plastiques, les nappes papiers souillées, verres, animaux morts, bâches, sacs d'exploitants agricoles, ordures ménagères, papiers broyés, verre et des textiles.

Les tableaux ci-joints reprennent les détails de la collecte 2018 et une comparaison par rapport à 2017, 2016, 2015, 2014 et 2013.

La modification, depuis juin 2012, du traitement des films plastiques, à titre expérimental, sur le Gers a permis une hausse du flux des bacs jaunes de 18% (en volume) et a participé à la baisse constatée entre 2012 et 2013 comme les campagnes d'information et de sensibilisation réalisées par TRIGONE et du SICTOM (ambassadrice du tri) notamment au sein des écoles et des mairies, ainsi que l'impossibilité d'accéder à l'intérieur des conteneurs en présence de semi-enterrés ou de colonnes aériennes.



## LES ACTIVITES DU SICTOM

### Collectes Ordures Ménagères et Emballages Propres et Secs

A partir de l'année 2010 il fut abandonné le choix du ramassage porte à porte avec container individuel 1 fois par semaine pour le ramassage porte à porte 2 fois par semaine pour les ordures ménagères et le maintien d'un ramassage porte à porte 1 fois par semaine pour les emballages propres et secs.

Par la suite, le principe d'une collecte avec des points collectifs de collecte sur des sites a été adopté avec, soit des semis enterrés, soit des enterrés, soit des colonnes aériennes.

**Au 31/12/2018, 99% des communes sont en tout collectif, seule la commune de Condom bénéficie des deux principes de collecte (porte à porte dans une partie de l'agglomération).**

- **50 communes / 53** sont équipées en partie ou en totalité de colonnes semi-enterrées, enterrées ou aériennes, **non équipées** : Fourcés, Larroque Saint Sernin et Larressingle (dotation bacs 750L.).
- **386** colonnes semi-enterrées (OM / EPS / VERRE) soit **123** sites
- **7** colonnes enterrées (OM / EPS / VERRE) soit **3** sites
- **333** colonnes aériennes (OM / EPS / VERRE) soit **135** sites



POPULATION (INSEE 2015) 206 128 26 546

1er TRIMESTRE	TRIGONE Tonnes	S.CONDOM Tonnes	TRIGONE kg/hab	S.CONDOM kg/hab	Delta 2018 S.CONDOM/ TRIGONE	Delta 2018/2017 S.CONDOM
---------------	-------------------	--------------------	-------------------	--------------------	------------------------------------	--------------------------------

## Collecte traditionnelle :

Ordures ménagères résiduelles (Tonnes)	11 621.80	1 448.06	56.38	54.47	-3.38%	3.79%
--	-----------	----------	-------	-------	--------	-------

## Déchèteries :

Gravats (Tonnes)	2 886.04	628.04	14.00	23.66	68.98%	-4.23%
Déchets verts (Tonnes)	1 967.20	363.32	9.54	13.69	43.41%	-19.85%
Tout venant enfouis en ISOND (Tonnes)	2 386.58	425.10	11.58	16.01	38.31%	-4.03%
Papiers/Cartons (Tonnes)	314.26	40.72	1.52	1.53	0.61%	-7.14%
Bois (Tonnes)	1 075.00	168.54	5.22	6.35	21.74%	5.37%
Acides (Kg)	151.00	13.00	0.00	0.00	-33.15%	0.00%
Bases (Kg)	298.00	0.00	0.00	0.00	-100.00%	#DIV/0!
Solvants (Kg)	2 497.00	181.00	0.01	0.01	-43.71%	-20.96%
Pâteux (Kg)	33 858.00	4 788.00	0.16	0.18	9.35%	3.34%
Phytosanitaires (Kg)	1 737.00	155.00	0.01	0.01	-30.71%	-30.80%
Aérosols (Kg)	1 582.00	387.00	0.01	0.01	89.95%	30.74%
Comburents (Kg)	205.00	18.00	0.00	0.00	-31.82%	125.00%
Produits Non Identifiés (Kg)	5 269.00	1 210.00	0.03	0.05	78.32%	5.86%
Néons et Ampoules à Economie d'Énergie (Kg)	2 419.00	612.00	0.01	0.02	96.45%	22.89%
Huiles alimentaires et graisses animales (Kg)	3 183.00	580.00	0.02	0.02	41.49%	7.81%
Batteries (Kg)	7 476.00	0.00	0.04	0.00	-100.00%	#DIV/0!
DEEE Gros électroménager hors froid (Tonnes)	165.56	33.10	0.80	1.25	55.23%	-0.13%
DEEE Gros électroménager Froid (Tonnes)	87.87	13.44	0.43	0.51	18.75%	-13.02%
DEEE Écrans (Tonnes)	65.53	8.87	0.32	0.33	5.11%	-28.92%
DEEE Petit appareils en mélange (Tonnes)	137.03	15.46	0.66	0.58	-12.38%	-10.73%
Ferailles (Tonnes)	408.24	54.72	1.98	2.06	4.08%	-31.01%
Emballages Vides (kg)	3 278.00	0.00	0.02	0.00	-100.00%	#DIV/0!
Filtres (kg)	3 627.00	838.00	0.02	0.04	100.81%	62.00%
DEA (Tonnes)	418.86	74.18	0.00	0.00	37.52%	109.67%
Huile de vidange (Tonnes)	29.15	3.60	0.00	0.00	-4.09%	-51.81%
DASRI(kg)	442.99	70.03	0.00	0.00	22.75%	-42.21%
TLC (kg)	0.00	0.00	0.00	0.00	#DIV/0!	#DIV/0!
PILES (kg)	3 321.00	511.00	0.02	0.02	19.48%	-11.90%
REEMPLÔI (kg)	7 186.39	0.00	0.03	0.00	-100.00%	-100.00%

## Collecte sélective :

Verre (Tonnes)	1 639.62	233.60	7.95	8.80	10.63%	14.85%
Emballages Cartons EMR (Tonnes)	559.41	52.14	2.71	1.96	-27.63%	-4.46%
Emballages Briques ELA (Tonnes)	27.31	3.27	0.13	0.12	-7.04%	-4.64%
Emballages Acier (Tonnes)	73.02	9.07	0.35	0.34	-3.56%	-13.63%
Emballages Aluminium (Tonnes)	7.11	0.80	0.03	0.03	-13.13%	7.43%
Journaux-Revues-Magazines (Tonnes)	1 315.44	158.64	6.38	5.98	-6.35%	1.36%
Plastique PET clair (Tonnes)	94.50	11.66	0.46	0.44	-4.18%	9.36%
P.E.T coloré (Tonnes)	24.22	2.74	0.12	0.10	-12.25%	24.24%
Plastique PEHD (Tonnes)	137.55	18.25	0.67	0.61	-8.30%	18.52%
Plastique PEBD (Tonnes)	32.80	3.11	0.16	0.12	-26.31%	-11.31%
Refus de tri enfouis en ISOND (Tonnes)	586.34	67.05	2.84	2.53	-11.20%	1810.28%

2 <sup>ème</sup> TRIMESTRE	TRIGONE Tonnes	S.CONDOM Tonnes	TRIGONE kg/hab	S. CONDOM kg/hab	Delta 2018 S.CONDOM/ TRIGONE	Delta 2018/2017 S.CONDOM
----------------------------	-------------------	--------------------	-------------------	---------------------	------------------------------------	--------------------------------

Collecte traditionnelle :						
Ordures ménagères résiduelles (Tonnes)	12 292.44	1 555.20	59.63	58.59	-1.76%	7.68%

Déchèteries :						
Grevets (Tonnes)	3 576.32	694.62	17.35	26.17	50.82%	-8.78%
Déchets verts (Tonnes)	4 368.48	679.94	21.19	25.61	20.86%	35.55%
Tout venant enfouis en ISDND (Tonnes)	2 804.80	514.34	13.61	19.38	42.39%	7.64%
Papiers/Cartons (Tonnes)	354.58	59.20	1.72	2.23	29.64%	7.71%
Bois (Tonnes)	1 402.58	228.46	6.80	8.61	26.48%	15.68%
Acides (Kg)	482.00	38.00	2.34	1.43	-38.78%	-17.39%
Bases (Kg)	371.00	14.00	1.80	0.53	-70.70%	-84.95%
Solvants (Kg)	4 017.00	446.00	19.49	16.80	-13.79%	109.39%
Pâteux (Kg)	48 009.00	5 562.00	232.91	209.52	-10.04%	25.76%
Phytosanitaires (Kg)	4 020.00	770.00	19.50	29.01	48.73%	245.29%
Aérosols (Kg)	1 885.00	466.00	9.14	17.55	91.96%	33.52%
Comburents (Kg)	223.00	34.00	1.08	1.28	18.38%	#DIV/0!
Produits Non Identifiés (Kg)	6 203.00	1 140.00	30.09	42.94	42.71%	-19.03%
Néons et Ampoules à Economie d'Énergie (Kg)	1 627.00	363.00	7.89	13.67	73.24%	#DIV/0!
Huiles alimentaires et graisses animales (Kg)	4 013.00	862.00	19.47	32.47	66.79%	-36.15%
Batteries (Kg)	7 793.00	0.00	37.81	0.00	-100.00%	#DIV/0!
DEEE Gros électroménager hors froid (Tonnes)	172.16	31.28	0.84	1.18	41.07%	12.98%
DEEE Gros électroménager Froid (Tonnes)	102.21	14.91	0.50	0.56	13.26%	7.88%
DEEE Ecrans (Tonnes)	65.89	11.36	0.32	0.43	33.86%	-2.76%
DEEE Petit appareils en mélange (Tonnes)	160.67	19.14	0.78	0.72	-7.49%	13.40%
Ferailles (Tonnes)	577.30	94.04	2.80	3.54	26.49%	13.03%
Emballages Vides (kg)	3 871.00	0.00	18.78	0.00	-100.00%	#DIV/0!
Filtres (kg)	2 899.00	758.00	14.06	28.55	103.03%	0.93%
DEA (Tonnes)	508.92	84.44	2.47	3.18	28.84%	10.01%
Huile de vidange (Tonnes)	24.66	3.15	0.12	0.12	-0.81%	-2.78%
DASRI(kg)	479.12	75.80	2.32	2.68	22.85%	-27.21%
TLC (kg)	0.00	0.00	0.00	0.00	#DIV/0!	#DIV/0!
PILES (kg)	4 378.00	1 468.00	0.02	0.06	160.37%	130.09%
REEMPLÔI (kg)	7 269.03	0.00	0.04	0.00	-100.00%	-100.00%

Collecte sélective :						
Verre (Tonnes)	1 912.10	204.40	9.28	7.70	-16.99%	-38.88%
Emballages Cartons EMR (Tonnes)	570.79	55.68	2.77	2.10	-24.25%	6.91%
Emballages Briques ELA (Tonnes)	24.67	2.64	0.12	0.10	-16.89%	-26.48%
Emballages Acier (Tonnes)	106.16	12.50	0.52	0.47	-8.54%	-14.71%
Emballages Aluminium (Tonnes)	7.27	0.67	0.04	0.03	-28.78%	-44.83%
Journaux-Revues-Magazines (Tonnes)	1 409.44	184.42	6.84	6.95	1.60%	1.46%
Plastique PET clair (Tonnes)	100.47	11.79	0.49	0.44	-8.85%	-9.35%
P.E.T coloré (Tonnes)	27.38	2.80	0.13	0.11	-20.73%	-10.07%
Plastique PEHD (Tonnes)	150.62	16.69	0.73	0.63	-13.94%	-6.62%
Plastique PEBD (Tonnes)	34.15	2.98	0.17	0.11	-32.25%	-22.17%
Refus de tri enfouis en ISDND (Tonnes)	544.78	52.43	2.64	1.98	-25.27%	1269.34%

3 <sup>ème</sup> TRIMESTRE	TRIGONE Tonnes	S.CONDOM Tonnes	TRIGONE kg/hab	S. CONDOM kg/hab	Delta 2018 S.CONDOM/ TRIGONE	Delta 2018/2017 S.CONDOM
----------------------------	-------------------	--------------------	-------------------	---------------------	------------------------------------	--------------------------------

Collecte traditionnelle :						
Ordures ménagères résiduelles (Tonnes)	12661.88	1678.16	61.43	63.22	2.91%	-0.32%

Déchèteries :						
Gravats (Tonnes)	3470.10	733.18	16.83	27.62	64.06%	8.48%
Déchets verts (Tonnes)	3529.07	581.32	17.12	21.90	27.91%	21.09%
Tout venant enfouis en ISDND (Tonnes)	2968.94	511.10	14.40	19.25	33.67%	1.72%
Papiers/Cartons (Tonnes)	351.46	56.54	1.71	2.13	24.82%	-4.20%
Bois (Tonnes)	1412.81	227.14	6.85	8.56	24.84%	-1.87%
Acides (Kg)	352.00	66.00	0.00	0.00	45.58%	32.00%
Bases (Kg)	367.00	53.00	0.00	0.00	12.14%	35.90%
Solvants (Kg)	3468.00	178.00	0.02	0.01	-60.15%	-56.27%
Pâteux (Kg)	53883.00	6516.00	0.26	0.25	-6.10%	-2.43%
Phytosanitaires (Kg)	3353.00	303.00	0.02	0.01	-29.83%	-8.46%
Aérosols (Kg)	2062.00	432.00	0.01	0.02	62.68%	-3.36%
Comburents (Kg)	380.00	8.00	0.00	0.00	-81.61%	-75.00%
Produits Non Identifiés (Kg)	8559.00	1854.00	0.04	0.07	68.20%	22.54%
Néons et Ampoules à Economie d'Energie (Kg)	1317.00	0.00	0.01	0.00	-100.00%	-100.00%
Huiles alimentaires et graisses animales (Kg)	9218.00	1470.00	0.04	0.06	23.83%	5.15%
Batteries (Kg)	8307.00	0.00	0.04	0.00	-100.00%	#DIV/0!
DEEE Gros électroménager hors froid (Tonnes)	199.38	41.53	0.97	1.56	61.72%	26.07%
DEEE Gros électroménager Froid (Tonnes)	133.08	24.35	0.65	0.92	42.07%	21.87%
DEEE Ecrans (Tonnes)	81.01	12.26	0.39	0.46	17.48%	-5.56%
DEEE Petit appareils en mélange (Tonnes)	182.05	22.68	0.88	0.85	-3.28%	6.78%
Ferailles (Tonnes)	615.00	83.58	2.98	3.15	5.53%	-8.27%
Emballages Vides (kg)	4482.00	0.00	0.02	0.00	-100.00%	#DIV/0!
Filtres (kg)	2933.00	458.00	0.01	0.02	21.25%	-6.91%
DEA (Tonnes)	614.37	120.56	0.00	0.00	52.37%	30.36%
Huile de vidange (Tonnes)	37.09	8.10	0.00	0.00	69.58%	63.64%
DASRI(kg)	478.21	67.57	0.00	0.00	10.18%	-51.96%
TLC (kg)	0.00	0.00	0.00	0.00	#DIV/0!	#DIV/0!
PILES (kg)	3868.00	283.00	0.02	0.01	-43.19%	-75.35%
REEMPLÔI (kg)	8657.02	0.00	0.04	0.00	-100.00%	-100.00%

Collecte sélective :						
Verre (Tonnes)	2081.27	318.00	10.10	11.98	18.64%	0.41%
Emballages Cartons EMR (Tonnes)	617.87	56.15	3.00	2.12	-29.44%	-11.80%
Emballages Briques ELA (Tonnes)	24.03	2.29	0.12	0.09	-25.94%	-43.82%
Emballages Acier (Tonnes)	103.12	8.27	0.50	0.31	-37.76%	-52.04%
Emballages Aluminium (Tonnes)	10.08	1.08	0.05	0.04	-16.68%	-10.28%
Journaux-Revues-Magazines (Tonnes)	1270.62	173.16	6.16	6.52	5.82%	1.54%
Plastique PET clair (Tonnes)	126.77	13.38	0.61	0.50	-18.02%	-26.86%
P.E.T coloré (Tonnes)	35.41	3.24	0.17	0.12	-28.99%	-22.33%
Plastique PEHD (Tonnes)	153.82	14.66	0.75	0.55	-25.97%	-28.12%
Plastique PEBD (Tonnes)	32.60	2.36	0.16	0.09	-43.81%	-35.62%
Refus de tri enfouis en ISDND (Tonnes)	539.14	58.68	2.62	2.21	-15.49%	1501.50%



4 <sup>ème</sup> TRIMESTRE	TRIGONE Tonnes	S.CONDOM Tonnes	TRIGONE kg/hab	S. CONDOM kg/hab	Delta 2018 S.CONDOM/ TRIGONE	Delta 2018/2017 S.CONDOM
----------------------------	-------------------	--------------------	-------------------	---------------------	------------------------------------	--------------------------------

Collecte traditionnelle :						
Ordures ménagères résiduelles (Tonnes)	11 891,32	1 482,80	57,59	55,86	-3,17%	1,34%

Déchèteries :						
Gravats (Tonnes)	3 030,06	775,24	14,70	29,20	98,67%	31,52%
Déchets verts (Tonnes)	3 781,53	693,74	18,35	26,13	42,45%	17,19%
Tout venant enfouis en ISDND (Tonnes)	2 595,56	490,78	12,59	18,49	46,82%	10,60%
Papiers/Cartons (Tonnes)	321,20	55,51	1,56	2,09	34,19%	22,86%
Bois (Tonnes)	924,43	127,86	4,48	4,82	7,40%	-20,83%
Acides (Kg)	522,00	5,00	0,00	0,00	-92,56%	-72,22%
Bases (Kg)	347,00	0,00	0,00	0,00	-100,00%	-100,00%
Solvants (Kg)	3 242,00	159,00	0,02	0,01	-61,92%	-37,65%
Pâteux (Kg)	44 005,00	5 776,00	0,21	0,22	1,92%	37,75%
Phytosanitaires (Kg)	2 599,00	129,00	0,01	0,00	-61,46%	21,70%
Aérosols (Kg)	1 775,00	430,00	0,01	0,02	88,11%	17,81%
Combustibles (Kg)	279,00	27,00	0,00	0,00	-24,86%	-41,30%
Produits Non Identifiés (Kg)	5 358,00	985,00	0,03	0,04	42,75%	-27,63%
Néons et Ampoules à Economie d'Énergie (Kg)	2 092,00	534,00	0,01	0,02	98,21%	-27,64%
Huiles alimentaires et graisses animales (Kg)	3 620,00	830,00	0,02	0,03	78,04%	-26,48%
Batteries (Kg)	6 392,00	0,00	0,03	0,00	-100,00%	#DIV/0!
DEEE Gros électroménager hors froid (Tonnes)	165,47	33,61	0,80	1,27	57,71%	19,39%
DEEE Gros électroménager Froid (Tonnes)	102,48	18,85	0,50	0,71	42,79%	23,92%
DEEE Ecrans (Tonnes)	61,77	9,86	0,30	0,37	23,92%	9,12%
DEEE Petit appareils en mélange (Tonnes)	143,07	17,95	0,69	0,68	-2,56%	23,85%
Ferrailles (Tonnes)	475,78	65,30	2,31	2,46	6,57%	-10,25%
Emballages Vides (kg)	4 331,00	127,00	0,02	0,00	-77,23%	#DIV/0!
Filtres (kg)	2 371,00	706,00	0,01	0,03	131,21%	-9,60%
DEA (Tonnes)	509,28	100,64	0,00	0,00	53,44%	52,86%
Huile de vidange (Tonnes)	14,85	3,69	0,00	0,00	92,95%	-30,51%
DASRI(kg)	455,62	59,43	0,00	0,00	1,28%	-47,96%
TLC (kg)	0,00	0,00	0,00	0,00	#DIV/0!	#DIV/0!
PILES (kg)	3 536,00	304,00	0,02	0,01	-33,24%	#DIV/0!
REEMPLDI (kg)	5 021,71	0,00	0,02	0,00	-100,00%	-100,00%

Collecte sélective :						
Verre (Tonnes)	1 776,66	259,50	8,62	9,78	13,42%	-0,57%
Emballages Cartons EMR (Tonnes)	574,62	67,37	2,79	2,54	-8,96%	27,72%
Emballages Briques ELA (Tonnes)	25,79	2,84	0,13	0,11	-14,37%	11,14%
Emballages Acier (Tonnes)	110,22	11,34	0,53	0,43	-20,14%	-9,13%
Emballages Aluminium (Tonnes)	7,78	0,91	0,04	0,03	-8,93%	16,33%
Journaux-Revues-Magazines (Tonnes)	1 444,22	156,13	7,01	5,88	-16,06%	-11,79%
Plastique PET clair (Tonnes)	100,54	12,57	0,49	0,47	-2,94%	6,10%
P.E.T coloré (Tonnes)	27,82	2,63	0,13	0,10	-26,53%	-15,67%
Plastique PEHD (Tonnes)	143,43	15,45	0,70	0,58	-16,37%	-9,70%
Plastique PEBD (Tonnes)	39,31	3,02	0,19	0,11	-40,38%	-19,30%
Refus de tri enfouis en ISDND (Tonnes)	531,86	65,84	2,58	2,48	-3,88%	284,89%

ANNUJEL	TRIGONE Tonnes	S.CONDOM Tonnes	TRIGONE kg/hab	S. CONDOM kg/hab	Delta 2018 S.CONDOM/ TRIGONE	Delta 2018/2017 S.CONDOM
---------	-------------------	--------------------	-------------------	---------------------	------------------------------------	--------------------------------

Collecte traditionnelle :						
Ordures ménagères résiduelles (Tonnes)	48 467.44	6 162.22	235.13	232.13	-1.28%	2.97%

Déchèteries :						
Gravats (Tonnes)	12 962.52	2 831.08	62.89	106.65	69.59%	5.54%
Déchets verts (Tonnes)	13 646.28	2 318.32	66.20	87.33	31.92%	14.37%
Tout venant enfouis en ISDND (Tonnes)	10 755.88	1 941.32	52.18	73.13	40.15%	3.98%
Papiers/Cartons (Tonnes)	1 341.50	211.97	6.51	7.99	22.69%	4.41%
Bois (Tonnes)	4 814.82	752.00	23.36	28.33	21.28%	0.21%
Acides (Kg)	1 507.00	122.00	0.01	0.00	-37.14%	-3.94%
Bases (Kg)	1 383.00	67.00	0.01	0.00	-62.38%	-59.15%
Solvants (Kg)	13 224.00	964.00	0.06	0.04	-43.40%	-12.58%
Pâtes (Kg)	179 755.00	22 622.00	0.87	0.85	-2.28%	13.63%
Phytosanitaires (Kg)	11 709.00	1 357.00	0.06	0.05	-10.01%	53.51%
Aérosols (Kg)	7 304.00	1 775.00	0.04	0.06	82.32%	17.71%
Combustibles (Kg)	1 087.00	88.00	0.01	0.00	-37.14%	-2.22%
Produits Non Identifiés (Kg)	25 389.00	5 189.00	0.12	0.20	58.70%	-4.35%
Néons et Ampoules à Economie d'Energie (Kg)	7 455.00	1 509.00	0.04	0.06	57.17%	-6.68%
Huiles alimentaires et graisses animales (Kg)	20 034.00	3 742.00	0.10	0.14	45.04%	-15.24%
Batteries (Kg)	29 968.00	0.00	0.15	0.00	-100.00%	#DIV/0!
DEEE Gros électroménager hors froid (Tonnes)	702.56	139.51	3.41	5.26	54.19%	14.43%
DEEE Gros électroménager Froid (Tonnes)	425.64	71.54	2.06	2.69	30.51%	10.99%
DEEE Ecrans (Tonnes)	274.20	42.34	1.33	1.60	19.91%	-8.65%
DEEE Petit appareils en mélange (Tonnes)	622.81	75.23	3.02	2.83	-6.20%	7.58%
Ferrailles (Tonnes)	2 076.32	297.64	10.07	11.21	11.31%	-8.81%
Emballages Vides (kg)	15 962.00	127.00	0.08	0.00	-93.82%	#DIV/0!
Filtres (kg)	11 830.00	2 860.00	0.06	0.11	87.72%	9.87%
DEA (Tonnes)	2 051.43	379.82	0.01	0.01	43.77%	-85.41%
Huile de vidange (Tonnes)	105.75	18.54	0.00	0.00	36.14%	-93.15%
DASRI (kg)	1 853.94	272.83	0.01	0.01	14.27%	#DIV/0!
TLC (kg)	0.00	0.00	0.00	0.00	#DIV/0!	#DIV/0!
PILES (kg)	15 103.00	2 565.00	0.07	0.10	31.93%	#DIV/0!
REEMPLDI (kg)	28 134.15	0.00	0.14	0.00	-100.00%	-100.00%

Collecte sélective :						
Verre (Tonnes)	7 409.65	1 015.50	35.95	38.25	6.42%	-8.96%
Emballages Cartons EMR (Tonnes)	2 322.69	231.34	11.27	8.71	-22.66%	3.71%
Emballages Briques ELA (Tonnes)	101.79	11.05	0.49	0.42	-15.75%	-19.13%
Emballages Acier (Tonnes)	392.52	41.18	1.90	1.55	-18.55%	-24.96%
Emballages Aluminium (Tonnes)	32.24	3.46	0.16	0.13	-16.76%	-12.26%
Journaux-Revues-Magazines (Tonnes)	5 439.72	672.35	26.39	25.33	-4.03%	-1.96%
Plastique PET clair (Tonnes)	422.28	49.41	2.05	1.86	-9.15%	-8.20%
P.E.T coloré (Tonnes)	114.83	11.40	0.56	0.43	-22.90%	-9.52%
Plastique PEHD (Tonnes)	585.42	63.05	2.84	2.38	-16.37%	-8.79%
Plastique PEBD (Tonnes)	138.86	11.47	0.67	0.43	-35.86%	-22.20%
Refus de tri enfouis en ISDND (Tonnes)	2 202.12	244.00	10.68	9.19	-13.96%	1555.03%

POPULATION (INSEE 2015) 206 128 26 546

ANALYSE	TRIGONE	S.CONDOM	TRIGONE	S.	Delta 2018
	Tonnes	Tonnes	kg/hab	CONDOM	S.CONDOM/ TRIGONE

## Collecte traditionnelle :

Ordures ménagères résiduelles (Tonnes)	48 467.44	6 162.22	235.13	232.13	-1.28%
--	-----------	----------	--------	--------	--------

## Déchèteries :

Gravats (Tonnes)	12 962.52	2 831.08	62.89	106.65	69.59%
Déchets verts (Tonnes)	13 648.28	2 318.32	66.20	87.33	31.92%
Tout venant enfouis en ISOMD (Tonnes)	10 755.88	1 941.32	52.18	73.13	40.15%
Papiers/Cartons (Tonnes)	1 341.50	211.97	6.51	7.99	22.69%
Bois (Tonnes)	4 814.82	752.00	23.36	28.33	21.28%
DMS TOTAL (Tonnes)	269.15	8.34	1.31	0.31	-75.93%
DEA TOTAL (Tonnes)	2 051.43	379.82	9.95	14.31	43.77%
Néons et Ampoules à Economie d'Énergie (Tonnes)	7.46	1.51	0.04	0.06	57.17%
Huiles alimentaires et graisses animales (Tonnes)	20.03	3.74	0.10	0.14	45.04%
Batteries (Tonnes)	29.97	0.00	0.15	0.00	-100.00%
DEEE TOTAL (Tonnes)	2 025.22	328.62	9.83	12.38	26.00%
Ferrailles (Tonnes)	2 076.32	297.64	10.07	11.21	11.31%
Huile de vidange (Tonnes)	105.75	18.54	0.51	0.70	36.14%
DASRI (Tonnes)	1.85	0.27	0.01	0.01	14.27%
TLC (Tonnes)	0.00	0.00	0.00	0.00	#DIV/0!
PILES (Tonnes)	15.10	2.57	0.07	0.10	31.93%
REEMPLOI (Tonnes)	28.13	0.00	0.14	0.00	-100.00%

## Collecte sélective :

Verre (Tonnes)	7 409.7	1 015.5	35.95	38.25	6.42%
Emballages Cartons EMR (Tonnes)	2 322.7	231.3	11.27	8.71	-22.69%
Emballages Briques ELA (Tonnes)	101.8	11.0	0.49	0.42	-15.75%
Emballages Acier (Tonnes)	392.5	41.2	1.90	1.55	-18.55%
Emballages Aluminium (Tonnes)	32.2	3.5	0.16	0.13	-16.76%
Journaux-Revues-Magazines (Tonnes)	5 439.7	672.3	26.39	25.33	-4.03%
Plastique PET clair (Tonnes)	422.3	49.4	2.05	1.86	-9.15%
P.E.T coloré (Tonnes)	114.6	11.4	0.56	0.43	-22.90%
Plastique PEHD (Tonnes)	585.4	63.1	2.84	2.38	-16.37%
Plastique PEBD (Tonnes)	138.9	11.5	0.67	0.43	-35.66%
Refus de tri enfouis en ISOMD (Tonnes)	0.0	0.0	0.00	0.00	#DIV/0!

## Synthèse traitement

Production générale des déchets (hors gravats)	102 616.3	14 537.1	497.8	547.6	10.0%
<i>Déchets ultimes enfouis</i>	59 223.3	8 103.5	287.3	305.3	6.2%
Ordures ménagères Résiduelles	48 467.4	6 162.2	235.1	232.1	-1.3%
Tout venant	10 755.9	1 941.3	52.2	73.1	40.1%
Refus de centre de tri	0.0	0.0	0.0	0.0	#DIV/0!
<i>Déchets valorisés ou recyclés (hors gravats)</i>	43 393.0	6 433.5	210.5	242.4	15.1%
<i>Déchèterie (hors gravats, TV)</i>	26 433.0	4 323.3	128.2	162.9	27.0%
<i>Collecte sélective</i>	16 960.0	2 110.2	82.3	79.5	-3.4%
Production de Verre	7 409.7	1 015.5	35.9	38.3	6.4%
Emballages	4 110.6	422.3	19.9	15.9	-20.2%
Papier et JRM	5 439.7	672.3	26.4	25.3	-4.0%
Gravats	12 962.5	2 831.1	62.9	106.6	69.6%

## LE BILAN

### L'année 2018 a vu :

- La continuité du nettoyage des semi-enterrés.
- La signature du protocole d'accord avec la société PLAST'UP pour réparation des semi-enterrés défectueux et le versement d'une indemnité de 43 612,00€.
- La continuité de l'action de distribution des composteurs en partenariat avec TRIGONE, (2018 : 60 composteurs pour les particuliers).
- L'installation d'un composteur collectif à Maignaut-Tauzia et au collège Saint Exupéry de Condom
- L'utilisation du stand pédagogique a permis plusieurs modes d'informations et de sensibilisations des citoyens et des écoliers.

### Le SICTOM continue de réfléchir :

- à la rationalisation et l'optimisation des tournées de collecte, qui doivent encore évoluer au gré des circuits et des modes de collecte qui sont aujourd'hui retenus.
- L'implantation d'un nouveau site collectif à Fourcés.
- à la maîtrise des coûts.
- à l'amélioration du tri sélectif qui doit être pratiqué par tous, il contribue à la préservation de nos ressources naturelles et donc à une intensification de la communication et de la sensibilisation.

***Merci de votre attention.***